

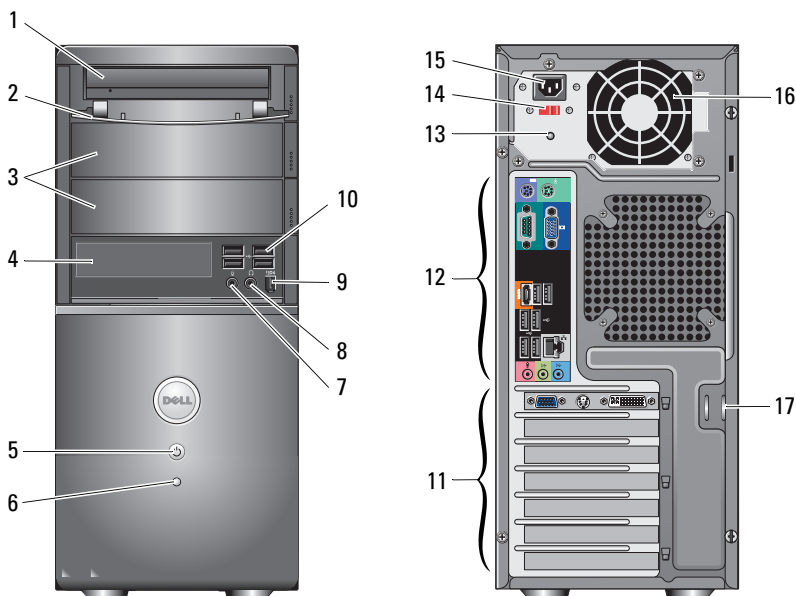


Informazioni sui messaggi di Avvertenza

! **AVVERTENZA:** Un messaggio di AVVISO indica un rischio di danni alla proprietà, lesioni personali o morte.

Dell™ Vostro™ 420/220/220s Informazioni sull'installazione e sulle funzionalità

Vostro 420: vista frontale e posteriore



- | | | | |
|---|---|----|--|
| 1 | unità ottica | 2 | pannello anteriore alloggiamento dell'unità (aperto) |
| 3 | alloggiamenti delle unità ottiche opzionali (2) | 4 | lettore di schede multimediali (opzionale) |
| 5 | pulsante di accensione, indicatore di alimentazione | 6 | indicatore di attività unità |
| 7 | connettore del microfono | 8 | connettore delle cuffie |
| | | 9 | connettore USB |
| | | 10 | connettore FireWire |
| | | 11 | slot per schede PCI |
| | | 12 | slot per schede PCI Express |
| | | 13 | connettore SATA |
| | | 14 | connettore IDE |
| | | 15 | connettore PS/2 |
| | | 16 | ventilatore |
| | | 17 | connettore per il cavo di alimentazione |

Gennaio 2009

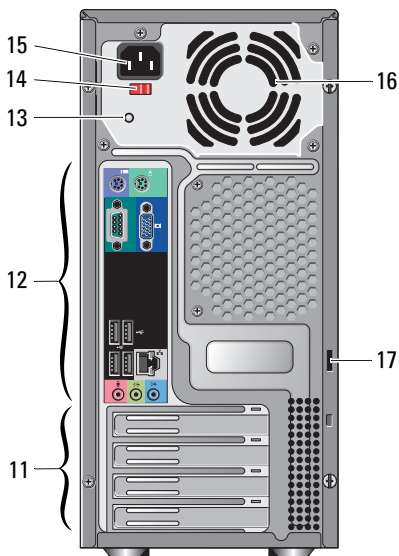
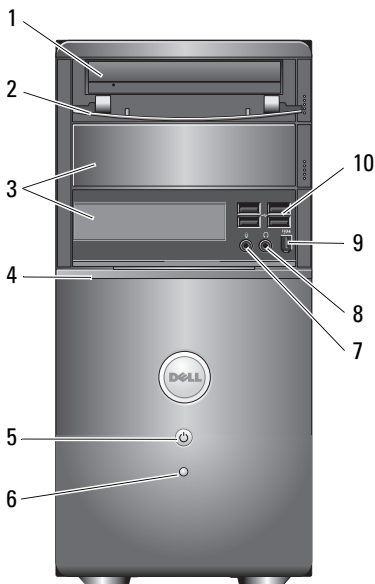


OK623HA02

Modelli: DCSCLF,
DCSCMF, DCSCSF

- | | | | |
|----|---------------------------------------|----|------------------------------------|
| 9 | connettore IEEE 1394 (opzionale) | 10 | connettori USB 2.0 (4) |
| 11 | slot per schede di espansione (7) | 12 | connettori del pannello posteriore |
| 13 | spia alimentatore | 14 | selettore di tensione |
| 15 | connettore cavo di alimentazione | 16 | ventola dell'alimentatore |
| 17 | cavo di sicurezza/anelli di sicurezza | | |

Vostro 220: vista frontale e posteriore

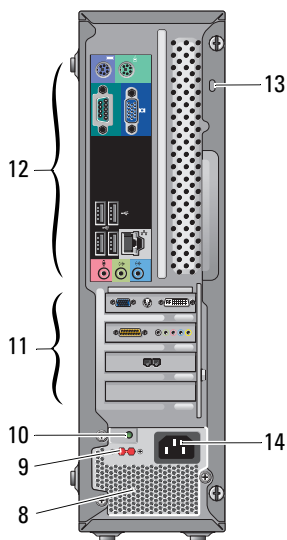
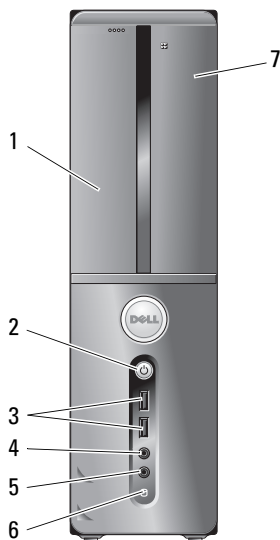


- | | | | |
|----|---|----|--|
| 1 | unità ottica | 2 | pannello anteriore alloggiamento dell'unità (aperto) |
| 3 | alloggiamento dell'unità ottica opzionale | 4 | lettore di schede multimediali (opzionale) |
| 5 | pulsante di accensione, indicatore di alimentazione | 6 | indicatore di attività unità |
| 7 | connettore del microfono | 8 | connettore delle cuffie |
| 9 | connettore IEEE 1394 (opzionale) | 10 | connettori USB 2.0 (4) |
| 11 | slot per schede di espansione (8) | 12 | connettori del pannello posteriore |
| 13 | spia alimentatore | 14 | selettore di tensione |

- 15 connettore cavo di alimentazione
- 17 cavo di sicurezza/anelli di sicurezza

- 16 ventola dell'alimentatore

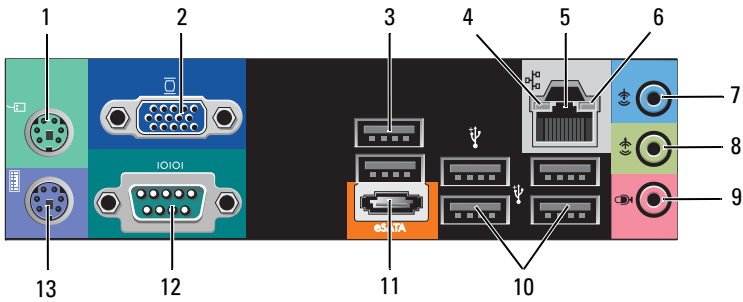
Vostro 220s: vista frontale e posteriore



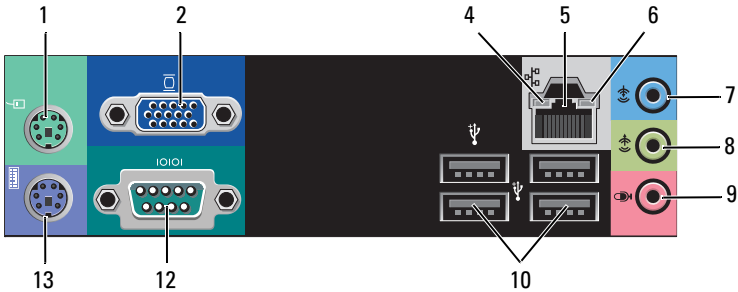
- | | | | |
|----|--|----|---|
| 1 | unità ottica | 2 | pulsante di accensione, indicatore di alimentazione |
| 3 | connettori USB 2.0 (2) | 4 | connettore delle cuffie |
| 5 | connettore del microfono | 6 | indicatore di attività unità |
| 7 | lettore di schede multimediali (opzionale) | 8 | ventole dell'alimentatore |
| 9 | selettore di tensione | 10 | indicatore dell'alimentatore |
| 11 | slot per schede di espansione (4) | 12 | connettori del pannello posteriore |
| 13 | cavo di sicurezza/anelli di sicurezza | 14 | connettore di alimentazione |

Connettori del pannello posteriore

Vostro 420



Vostro 220/220s



- | | | | |
|----|------------------------------------|----|--|
| 1 | connettore mouse PS/2 | 2 | connettore VGA |
| 3 | connettori USB 2.0 (2) | 4 | indicatore di integrità del collegamento |
| 5 | connettore dell'adattatore di rete | 6 | indicatore di attività della rete |
| 7 | connettore della linea di ingresso | 8 | connettore della linea di uscita |
| 9 | connettore del microfono | 10 | connettori USB 2.0 (4) |
| 11 | connettore eSATA | 12 | connettore seriale (9 pin) |
| 13 | connettore tastiera PS/2 | | |

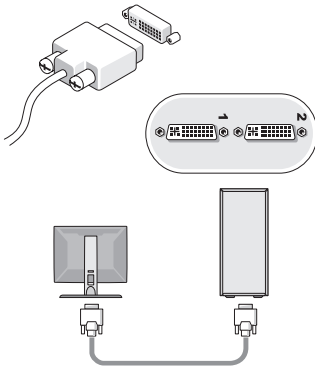
Installazione rapida

⚠ AVVERTENZA: Prima di eseguire una qualsiasi delle procedure descritte in questa sezione, leggere le istruzioni di sicurezza spedite assieme al computer. Per informazioni aggiuntive sulle procedure consigliate, visitare il sito www.dell.com/regulatory_compliance.

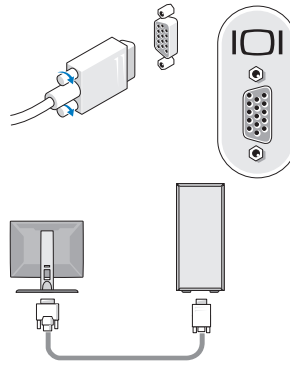
✎ N.B. Alcuni dispositivi potrebbero non essere inclusi se non sono stati ordinati.

1 Collegare il monitor utilizzando uno dei seguenti cavi:

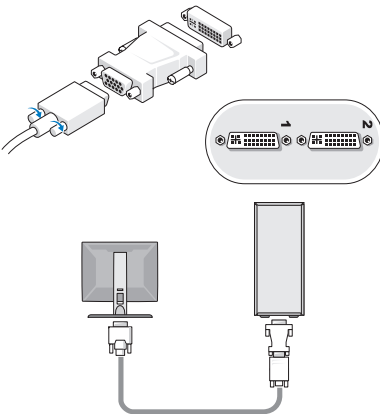
a Cavo DVI bianco



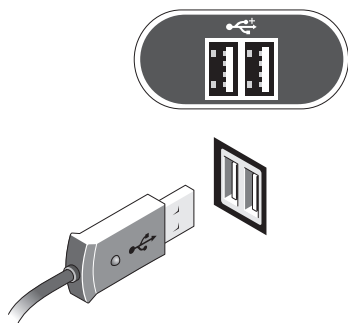
b Cavo VGA blu



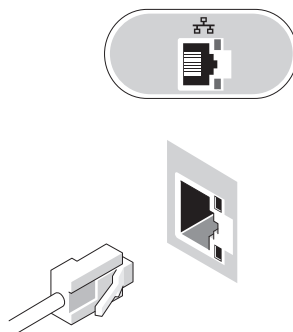
c Cavo VGA ad adattatore DVI



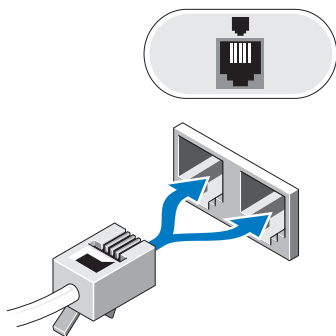
2 Collegare un dispositivo USB, quale una tastiera o un mouse.



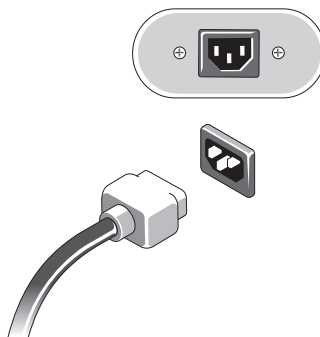
3 Collegare il cavo di rete.



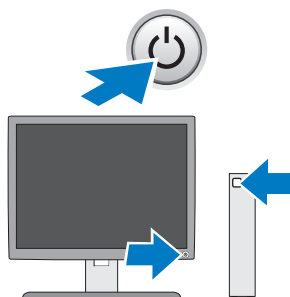
4 Collegare il modem.



5 Collegare i cavi di alimentazione.



6 Premere i pulsanti di accensione sul monitor e sul computer.



Specifiche



N.B. Di seguito sono riportate unicamente le specifiche richieste dalle normative in vigore. Per un elenco completo e aggiornato delle specifiche del computer, visitare il sito support.dell.com.

Video

Tipo:

Integrato	Intel® GMA X4500HD
Discreto	supporta due monitor indipendenti N.B. supporto per la grafica discreta mediante lo slot per schede grafiche PCIe x16. N.B. supporto della riproduzione Blu-Ray 1.1 e della tecnologia DVMT (Dynamic Video Memory Technology).

Unità

Accessibili esternamente:

unità ottiche da 5,25 pollici	Vostro 420 — tre Vostro 220 — due Vostro 220s — una
lettore di schede multimediali (opzionale)	Vostro 420/220/220s — una

Accessibili internamente:

Alloggiamenti per unità SATA da 3,5 pollici	Vostro 420 — da uno a quattro Vostro 220/220s — uno o due
---	--

N.B. Gli alloggiamenti per unità interne ed esterne sono destinati a dispositivi standard da 5,25 pollici e 3,5 pollici, inclusi i dischi rigidi e i dispositivi per alloggiamenti di larghezza ridotta.

Dispositivi disponibili	dischi rigidi SATA da 3,5 pollici (da 80 GB a 1 TB opzionali) DVD SATA, CD-RW/DVD Combo SATA, DVD+/-RW SATA, BD Combo SATA (DVD RW+ BD ROM), e unità Blu-ray SATA R/W lettore scheda multimediale USB da 3,5 pollici con Bluetooth® opzionale unità dischi floppy USB esterna
-------------------------	---

Comandi e indicatori

Parte anteriore del computer

Pulsante di accensione	pulsante
Indicatore di alimentazione	indicatore blu - blu intermittente in stato di sospensione; blu fisso in stato di accensione. indicatore giallo - il giallo intermittente indica un problema di alimentazione rilevato dall'alimentatore. Quando il sistema non si avvia, un indicatore giallo fisso indica che non è possibile avviare l'inizializzazione della scheda di sistema. spento - lo stato del sistema è sospeso, spento o in arresto meccanico
Indicatore di attività delle unità	indicatore blu - la luce blu intermittente indica che il computer sta leggendo o scrivendo dati da e su disco rigido SATA o CD/DVD.

Parte posteriore del computer:

Indicatore di integrità del collegamento (su adattatore di rete integrato)	indicatore verde - è presente una connessione funzionante tra la rete e il computer. spento (nessun indicatore) - il computer non rileva alcuna connessione fisica alla rete.
Indicatore di attività di rete (sulla scheda di rete integrata)	indicatore giallo lampeggiante

Alimentazione

Alimentatore c.c.:

Tensione (consultare le istruzioni di sicurezza fornite con il computer per informazioni importanti sulle impostazioni di tensione)	Vostro 420: 115/230 V c.a., 50/60 Hz, 8A/4A Vostro 220: 115/230 V c.a., 50/60 Hz, 7A/4A Vostro 220s: 115/230 V c.a., 50/60 Hz, 6A/3A
---	--

Batteria a bottone	Batteria a bottone al litio CR2032 da 3 V
--------------------	---

Dimensioni

Altezza	Vostro 420: 41,4 cm Vostro 220: 35,44 cm Vostro 220s: 35,4 cm
---------	---

Dimensioni (continua)

Larghezza	Vostro 420: 18,3 cm
	Vostro 220: 16,94 cm
	Vostro 220s: 10 cm
Profondità	Vostro 420: 48,2 cm
	Vostro 220: 42,67 cm
	Vostro 220s: 41,5 cm
Peso	Vostro 420: 11 kg – 13,8 kg
	Vostro 220: 9,8 kg – 10,5 kg
	Vostro 220s: 7,98 kg – 8,9 kg

Specifiche ambientali

Temperatura:

Di esercizio da 10° C a 35° C

Di stoccaggio da -40° a 65° C (da -40° a 149° F)

Umidità relativa dal 20% all'80% (senza condensa)

Altitudine:

Di esercizio da -15,2 a 3048 m

Di stoccaggio da -15,2 a 10.668 m

Livello di inquinante aerodisperso G2 o inferiore come definito dall'ISA-S71.04-1985

**Le informazioni contenute nel presente documento sono soggette a modifiche senza preavviso.
© 2008–2009 Dell Inc. Tutti i diritti riservati. Stampato in Irlanda.**

È severamente vietata la riproduzione di questi materiali, con qualsiasi strumento, senza l'autorizzazione scritta di Dell Inc.

Marchi commerciali utilizzati nel presente testo: *Dell*, il logo *DELL* e *Vostro* sono marchi commerciali di Dell Inc.; *Intel* è un marchio registrato di Intel Corporation negli Stati Uniti e in altri paesi; *Bluetooth* è un marchio registrato di proprietà di Bluetooth SIG, Inc. ed è utilizzato da Dell dietro licenza; *Blu-ray Disc* è un marchio commerciale di Blu-ray Disc Association.

Altri marchi e nomi commerciali possono essere utilizzati in questo documento sia in riferimento alle aziende che rivendicano il marchio e i nomi che ai prodotti stessi. Dell Inc. nega qualsiasi partecipazione di proprietà relativa a marchi e nomi commerciali diversi da quelli di sua proprietà.